

**Шмакова Марина Валерьевна**

**ФОРМИРОВАНИЕ СТРАТЕГИИ РЕГИОНАЛЬНОГО  
РАЗВИТИЯ С УЧЕТОМ ПРОСТРАНСТВЕННОЙ  
КОМПОНЕНТЫ**

**Научный руководитель:  
доктор экономических наук,  
профессор Климова Нина Ивановна**

**Уфа-2020**

**Цель исследования:**

**Разработка теоретико-методических основ и рекомендаций по формированию стратегии регионального развития с учетом пространственной компоненты**

**Достижение поставленной цели**

**предусматривает постановку следующих задач:**

- уточнение сущности и содержания категории «экономическое пространство» как основы для учета данной категории в стратегических разработках;
- выявление особенностей регионального развития с учетом пространственной компоненты;
- разработка принципов и предпосылок регионального стратегирования с учетом пространственной составляющей развития;
- формирование схемы учета пространственной компоненты при разработке стратегий разноуровневых территориальных образований;
- разработка и апробация модифицированной модели ресурсного обеспечения стратегий территориального развития как обновленного инструментария регионального стратегирования.

➤ Уточнено экономическое содержание категории **экономическое пространство**

*Экономическое пространство региона* – это система экономических отношений, обеспечивающих свободное движение товаров, услуг, перелив капитала и рабочей силы на принципах внетерриториальности, высокой мобильности и экономической рациональности *как внутри, так и за пределами региона*

Название	Суть подхода
<b>Территориально-географический</b> [А.Г. Гранберг, Н.Е. Яценко, Е. Лейзерович, Ф. Рянский, С. Валентей и др. ]	«Экономическое пространство – это насыщенная <b>территория</b> , вмещающая множество объектов и связей между ними...»
<b>Ресурсный (хозяйственно-правовой)</b> [В.В. Радаев, В.И. Пефтиев, В. Чекмарев, Я. Круковский и др.]	«Экономическое пространство – <b>система отношений</b> по распределению и использованию экономических ресурсов»
<b>Процессный</b> [О.А. Бияков, А. Куклински и др. ]	Отношения между экономическими <b>процессами</b> субъектов хозяйствования и совокупным экономическим <b>процессом</b> по формированию возможных результатов экономической деятельности
<b>Информационный (частный случай процессного подхода)</b> [Е. Иванов, С. Паринов, Г. Шибусава, П. Кругман, Дж. Касти, Г. Хаген и др. ]	Экономическое пространство рассматривается как <b>информационная составляющая</b> экономического процесса
<b>Инновационный (частный случай процессного подхода)</b> [А. Куклински, С. Парк, К. Гусева, А. Бандурин, Л. Бекларян и др.]	Экономическое пространство рассматривается с позиций нематериального подхода: взаимодействие субъектов хозяйствования определяется через <b>инновации и знания</b>

## Характеристики экономического пространства:

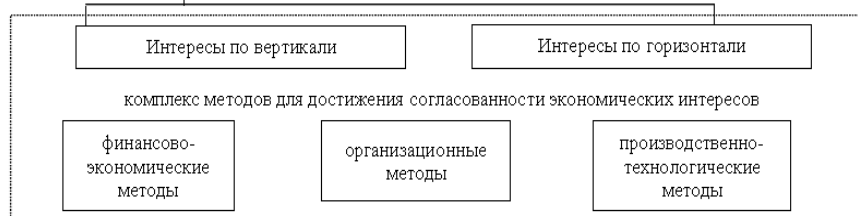
однородность;  
связанность;  
плотность;  
фрактальность;  
самоорганизации и саморегулирования

# Систематизация теоретико-методических подходов к региональному стратегированию

➤ Осуществлена **систематизация** теоретико-методических подходов к региональному стратегированию

## Стратегирование

ПОДХОДЫ	Системный	как систематическая процедура формирования, реализации и корректировки стратегических планов
	Стимулирующий	как импульс повышения конкурентоспособности территорий
	Директивный	как механизм управления
	Прогнозный	как процесс обучения и эволюции, процесс проектирования вероятного или логического будущего
	Комплексный	как процесс определения целей и приоритетов, а также значений экономических показателей региона

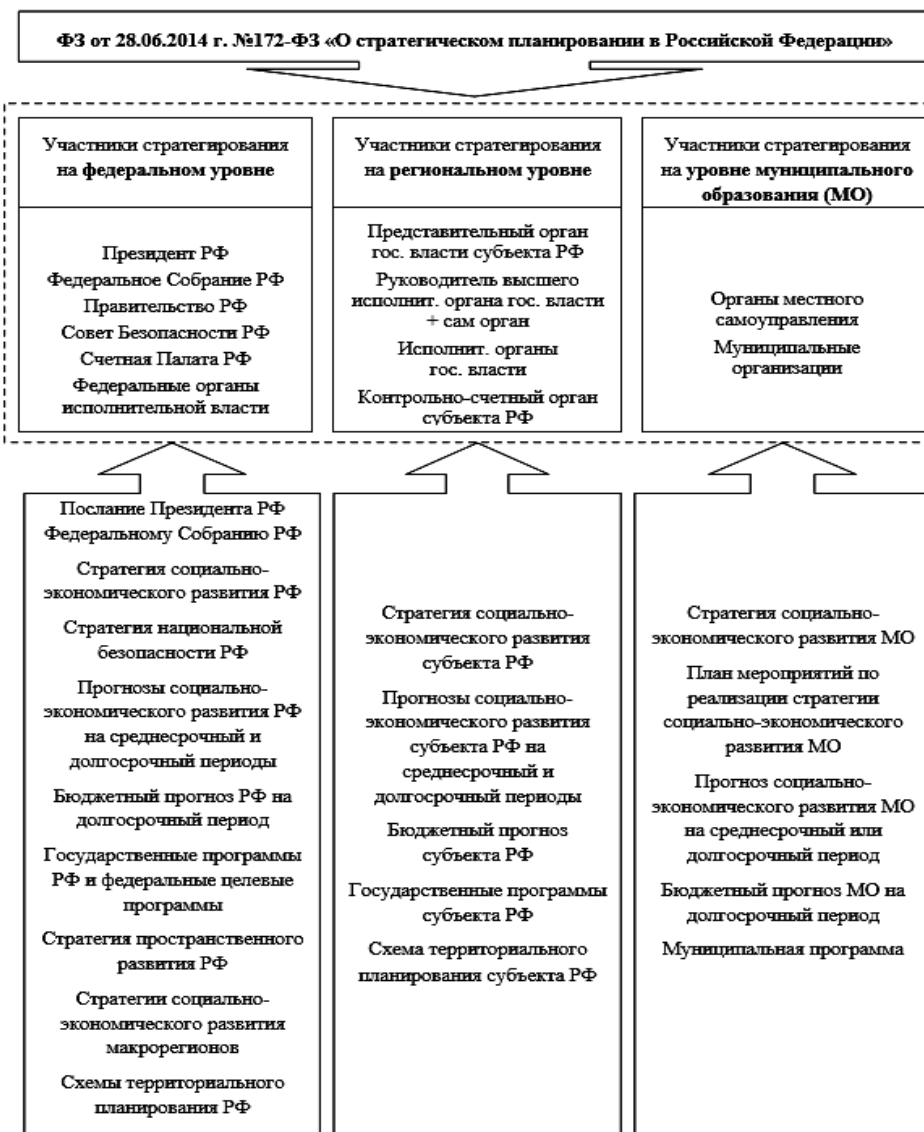


В результате анализа существующих стратегических разработок регионов РФ выявлена недоработка в части представления **финансового блока**

**Учет  
пространственной  
компоненты**

**Улучшение  
свойств  
экономического  
пространства**

Смысл пространства сводится только к взаимному учету трех уровней: *федерального, регионального и местного*



# Особенности регионального развития с учетом пространственной компоненты

Региональное развитие	Пространственное развитие	Региональное развитие с учетом пространственной компоненты
<b>Свойство неравномерности</b>		
Наличие неравномерности развития, обусловленной влиянием факторов внешней и внутренней среды	Неравномерность как основная характеристика, присущая на современном этапе развития ЭП	Снижение уровня неравномерности развития за счет <b>кумулятивных усилий</b> участников экономических отношений, направленных на распространение «best practice» в части динамических параметров развития
<b>Свойство однородности</b>		
Функционирование территорий, характеризующейся однородностью чего-либо, осуществляемое в определенно заданном режиме	Схожесть развития территории с точки зрения использования методов управления, позволяющих нивелировать негативные различия социально-экономического развития	Осуществление регионального развития на основе <b>единого вектора</b> с усилением однородности экономического пространства посредством оптимального перераспределения ресурсов между муниципальными образованиями субрегионального уровня
<b>Свойство связанности</b>		
Связанность регионального развития в контексте транспортно-коммуникационной системы	Обеспечение связанности пространства посредством обмена факторами производства с акцентом на систему расселения, миграционные потоки	Связанность в двуедином контексте: на горизонтальном уровне: распределение ресурсов между муниципальными образованиями субрегионального уровня; на вертикальном - <b>взаимосвязи</b> по уровням территориального управления, через которые проходит показатель добавленная стоимость
<b>Свойство плотности</b>		
Эффективное региональное развитие обусловлено определенной степенью насыщенности территории хозяйственными объектами, имеющими высокий экономический потенциал	Повышение насыщенности ЭП хозяйствующими субъектами, предоставляющими возможность повысить эффективность хозяйственной деятельности	Упрочнение связей между хозяйствующими субъектами в результате активного <b>вовлечения</b> секторов <b>бизнес и домохозяйство</b> в экономику региона с обязательным ограничением о неснижении их доходов
<b>Свойство фрактальности</b>		
Оптимальная организация хозяйственных связей в рамках установленных территориальных границ, наличия централизованных структур и периферии	Вектор развития направлен от систем высокого иерархического уровня к низкому	Выстраивание <b>механизмов взаимодействия</b> институциональных секторов экономики с использованием специфичных схем образования и распределения финансовых потоков, обеспечивающее «сквозное» управление на всех уровнях иерархии
<b>Свойство самоорганизации</b>		
Цикличность регионального развития, либо переход на новую ступень эволюционного развития	Получение синергетического эффекта в результате формирования многообразных интегрированных структур	Активизация процессов <b>аккумуляции</b> имеющихся ресурсов территориальных образований различного уровня в рамках имеющегося экономического пространства способствует усилению самоорганизации и саморегулирования

# Предпосылки трансформации подходов к региональному стратегированию

➤ Выявлены пространственные предпосылки трансформации подходов к региональному стратегированию

## Принципы, формирующие основу разработки стратегии социально-экономического развития региона



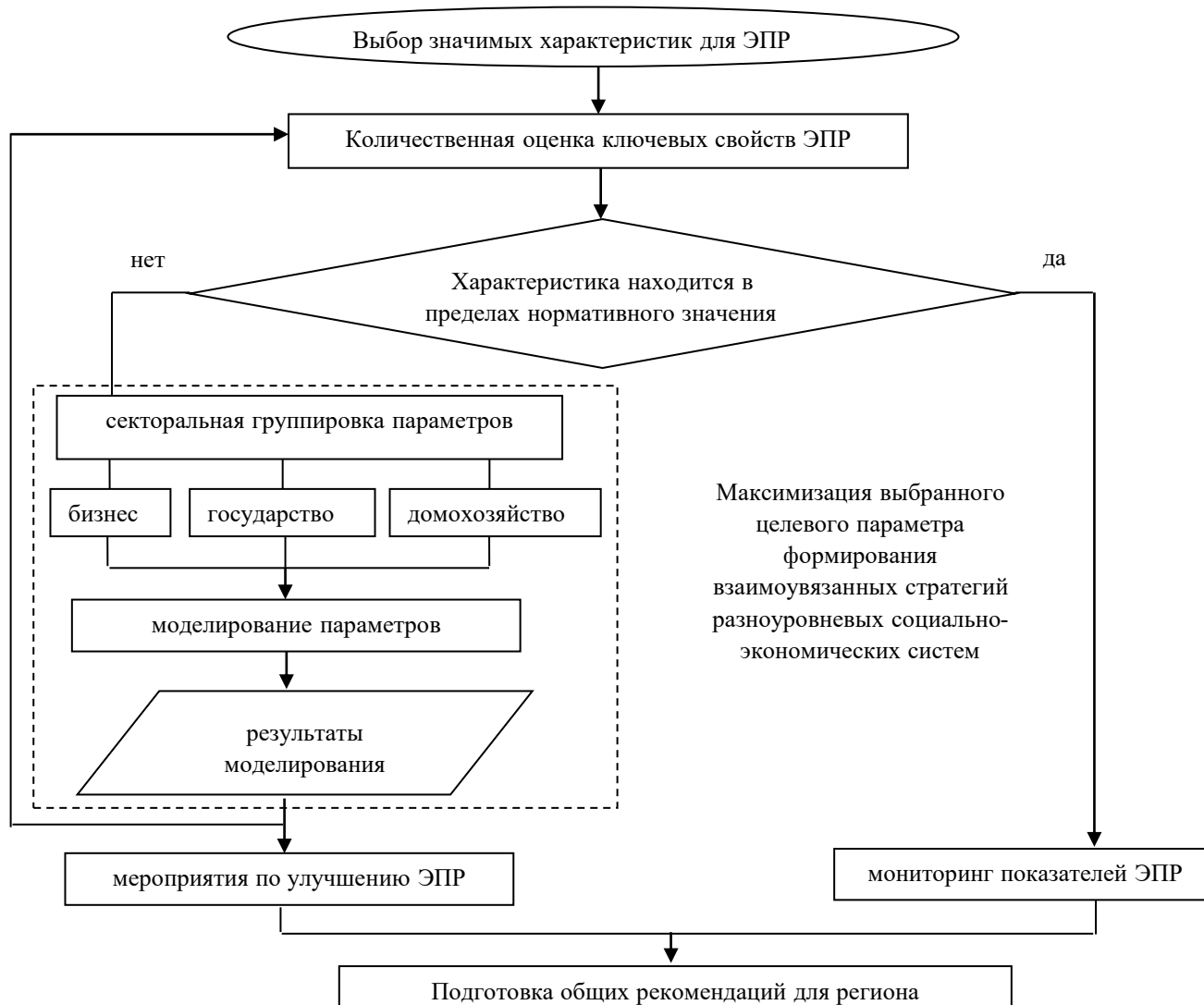
# Схема реализации предлагаемого подхода к региональному стратегированию

➤ Сформирована схема учета пространственной компоненты при формировании стратегии региона и входящих в его состав муниципальных образований



# Алгоритм учета пространственной компоненты при формировании стратегии региона

➤ Предложен алгоритм учета пространственной компоненты при формировании стратегии региона



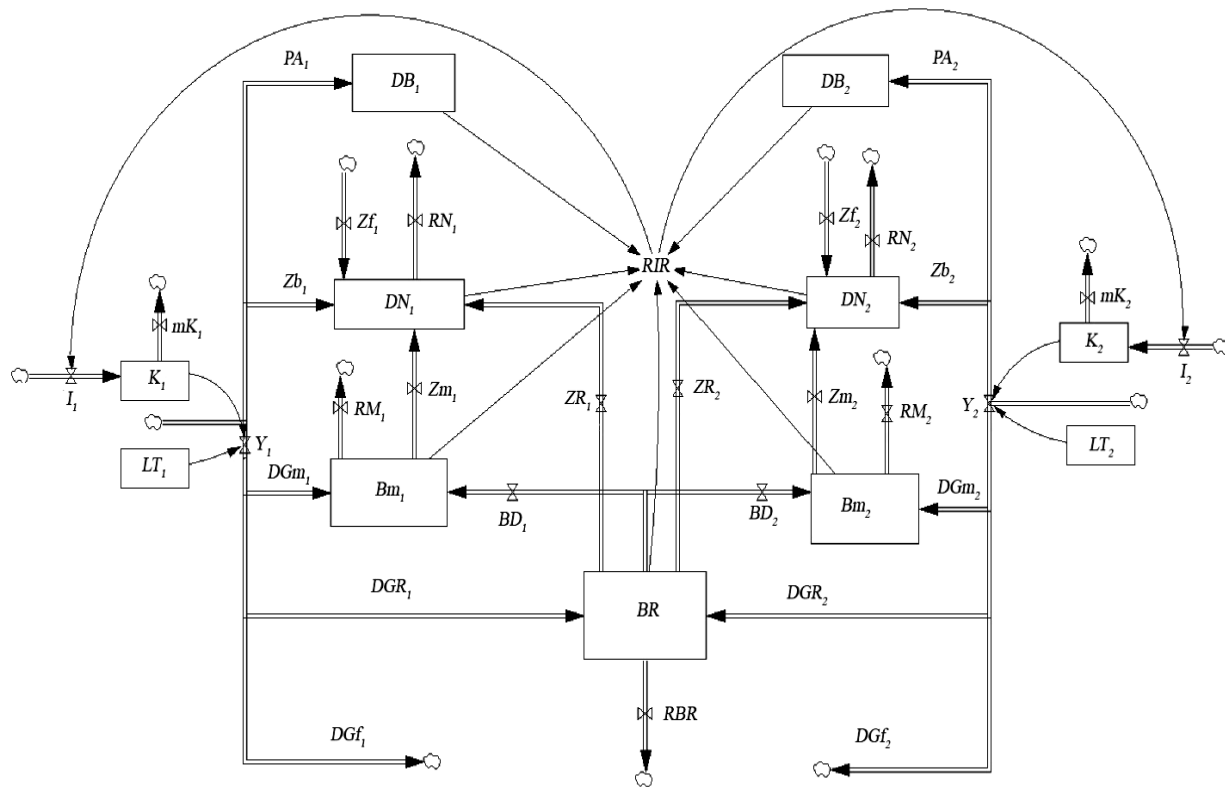


## Модель финансовых потоков в системе

«регион-административно-территориальные образования-институциональные сектора»

Условные обозначения:

$Y_{1,2}$  – валовая добавленная стоимость ТО,  $K_{1,2}$  – основные фонды ТО,  $LT_{1,2}$  – численность занятых в экономике ТО,  $DB_{1,2}$  – доходы сектора «бизнес»,  $DN_{1,2}$  – доходы сектора «домохозяйство»,  $BR$  – финансовые средства бюджета региона,  $BM_{1,2}$  – финансовые средства бюджетов ТО,  $mK_{1,2}$  – степень износа основных фондов ТО,  $I_{1,2}$  – совокупные инвестиции ТО,  $PA_{1,2}$  – прибыль и амортизация сектора «бизнес»,  $Zb_{1,2}$  – заработная плата, уплачиваемая сектором «бизнес» населению,  $DGm_{1,2}$  – налоговые сборы, поступающие в бюджеты ТО,  $DGR_{1,2}$  – налоговые сборы регионального бюджета, поступающие из бюджетов ТО,  $DGR_{1,2}$  – налоговые сборы федерального бюджета, поступающие из бюджетов ТО,  $DGF_{1,2}$  – налоговые сборы федерального бюджета, поступающие из бюджетов ТО,



$Zm_{1,2}$  – заработная плата, выплачиваемая из муниципального бюджета населению ТО,  $Zr_{1,2}$  – заработная плата, выплачиваемая из регионального бюджета населению ТО,  $Zf_{1,2}$  – заработная плата, выплачиваемая из федерального бюджета населению ТО,  $BD_{1,2}$  – покрытие дефицита бюджетов ТО,  $RBR$  – текущие расходы бюджета региона,  $RM_{1,2}$  – текущие расходы бюджетов ТО,  $RN$  – потребительские расходы населения,  $RIR$  – инвестиционные ресурсы региона

➤ Предложена и апробирована модель ресурсного обеспечения стратегий территориального развития

## Целевая функция модели:

$$F = \sum_{i=1}^n Y_{t,t+1}^i \rightarrow \max$$

– целью управления является **максимизация** общего объема добавленной стоимости.

## Управляемые параметры модели:

$$\gamma_{t,t+1}^i, i=1..n$$

– удельный вес **инвестиционных ресурсов региона**, направляемых на инвестирование  $i$ -го района.

## Ограничения модели:

### Ограничение неснижения бюджетной обеспеченности районов:

$$\forall_i \frac{DGm_{t,t+1}^i}{L_{t+1}^i} \geq \frac{DGm_{-1,0}^i}{L_0^i}$$

– удельные доходы муниципального бюджета в каждый последующий год ( $t+1$ ), не могут быть меньше, чем в рассматриваемый период ( $t$ )

### Ограничение неснижения доходов населения:

$$\forall_i \frac{DN_{t,t+1}^i}{L_{t+1}^i} \geq \frac{DN_{-1,0}^i}{L_0^i}$$

– удельные доходы населения в каждый последующий год ( $t+1$ ), не могут быть меньше, чем в рассматриваемый период ( $t$ )

➤ в отличие от существующих моделей ориентированная на достижение двуединой цели:

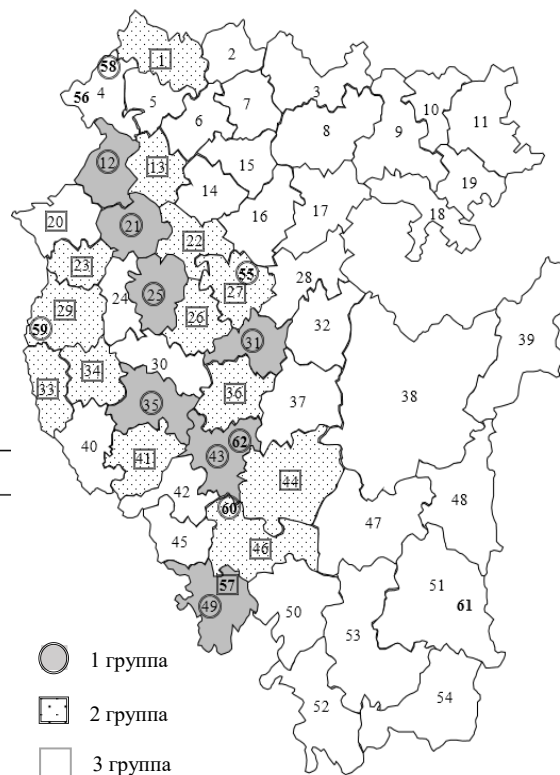
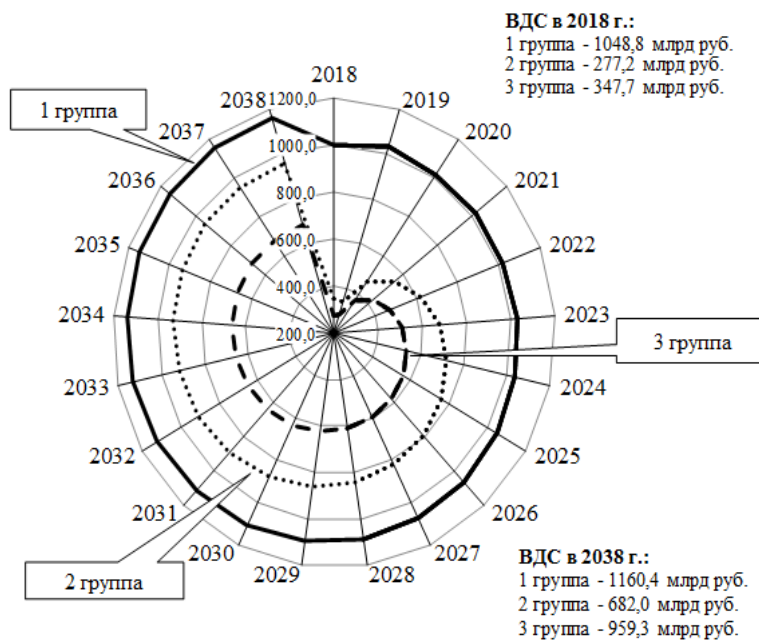
- **согласование интересов** равноуровневых субъектов территориального хозяйствования и их ориентацию на **максимизацию** конечных (результатирующих) параметров;
- **ресурсное обеспечение** достижения стратегических целей регионального развития, основанное на управлении потоками финансовых ресурсов с **учетом условий и ограничений** развития государственного сектора экономики, бизнеса и домохозяйств;

### Ограничение на управляемые параметры:

$$\sum_{i=1}^n \gamma_{t,t+1}^i = 1, \quad \forall \gamma_{t,t+1}^i \geq 0$$

– оставшиеся после потребления финансовые ресурсы, аккумулированные за период времени ( $t, t+1$ ), направляются на цели инвестирования.

## Модельные расчеты роста ВДС Республики Башкортостан до 2038 г.



Абзелиловский	48	Кигинский	19
Альшеевский	35	Краснокамский	4
Архангельский	32	Кугарчинский	50
Аскинский	3	Кушнарковский	49
Аургазинский	36	Кушнаренковский	22
Баймакский	51	Мелеузовский	46
Бакалинский	20	Мечетлинский	10
Балтачевский	7	Мишкинский	15
Белебеевский	34	Миякинский	41
Белокатайский	11	Нуримановский	17
Белорецкий	38	Салаватский	18
Бижбулякский	40	Стерлибашевский	42
Бирский	14	Стерлитамакский	43
Благоварский	25	Татышлинский	2
Благовещенский	16	Туймазинский	29
Будякский	24	Уфимский	27
Буравский	6	Учалинский	39
Бурзянский	47	Федоровский	45
Гафурийский	37	Хайбуллинский	54
Давлекановский	30	Чекмагушевский	21
Дуванский	9	Чишминский	26
Дюртюлинский	13	Шаранский	23
Ермекевский	33	Янаульский	1
Зианчуринский	52	г.Уфа	55
Зилаирский	53	г.Агидель	56
Иглинский	28	г.Кумертау	57
Ишлишевский	12	г.Нефтекамск	58
Ишимбайский	44	г.Октябрьский	59
Калтасинский	5	г.Салават	60
Карaidельский	8	г.Сибай	61
Кармаскалинский	31	г.Стерлитамак	62

## Оценка однородности экономического пространства Республики Башкортостан в 2018 г. с прогнозом на 2038 г.

Годы	Показатели	ВРП на душу	Основные фонды	Прибыль
2018	Соотношение $\sigma$ и $d$	1,07	1,06	1,06
	Коэффициент вариации, %	24	102	62
	Степень однородности	Однородное	Неоднородное	Неоднородное
2038	Соотношение $\sigma$ и $d$	1,07	1,17	1,16
	Коэффициент вариации, %	16	29	21
	Степень однородности	<b>Однородное</b>	<b>Однородное</b>	<b>Однородное</b>

**СПАСИБО ЗА ВНИМАНИЕ**